

# viewlite<sup>x</sup>

58.810

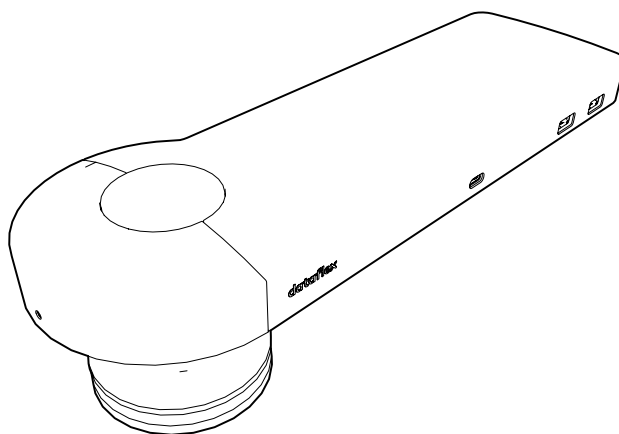
58.812

58.813

58.910

58.912

58.913

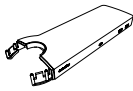


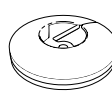




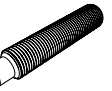
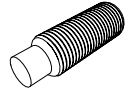
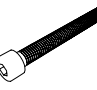

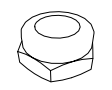
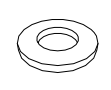
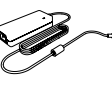
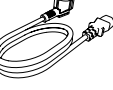






## 3.0

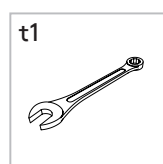
Installation manual/Installatie handleiding  
Installations-handbuch/Manuel d'installation  
Manuale d'installazione/Manual de instalación

T +31 180 515444  
F +31 180 518540  
info@dataflex-int.com  
www.dataflex-int.com

### Parts/Onderdelen/Teile/Pièces/Parti/Partes

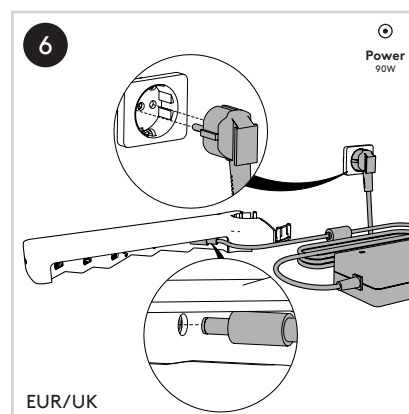
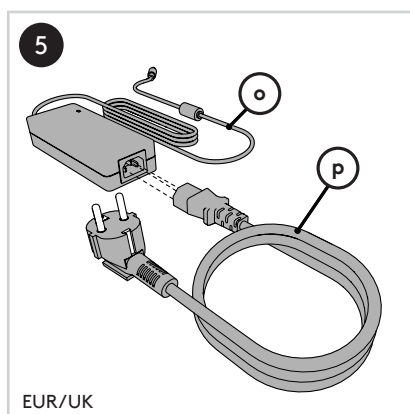
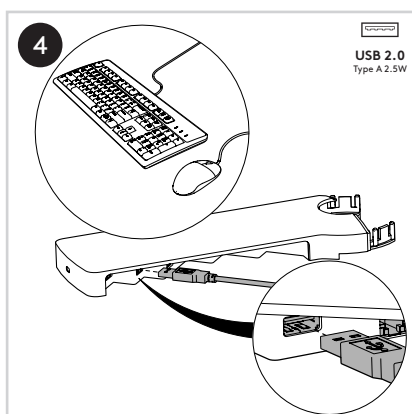
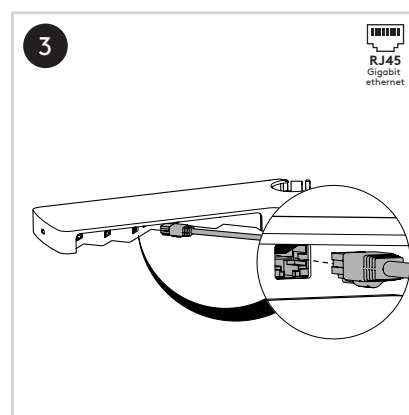
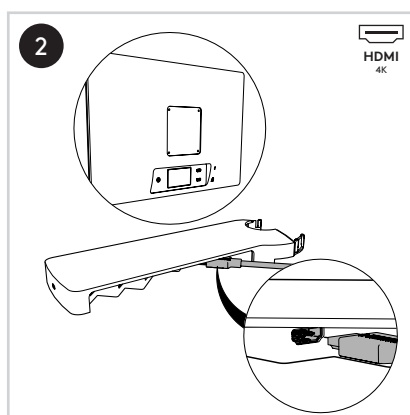
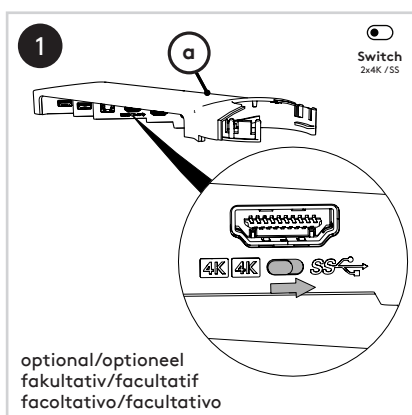
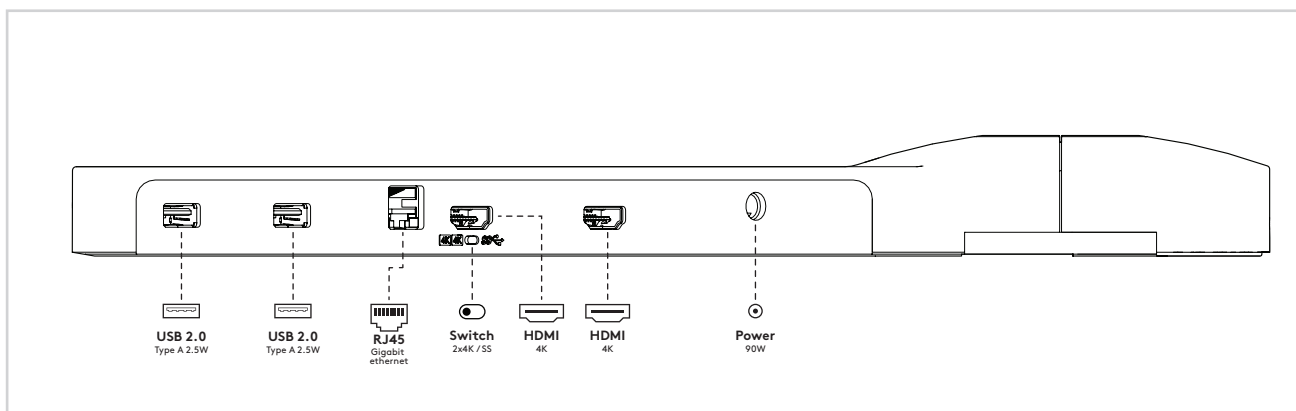
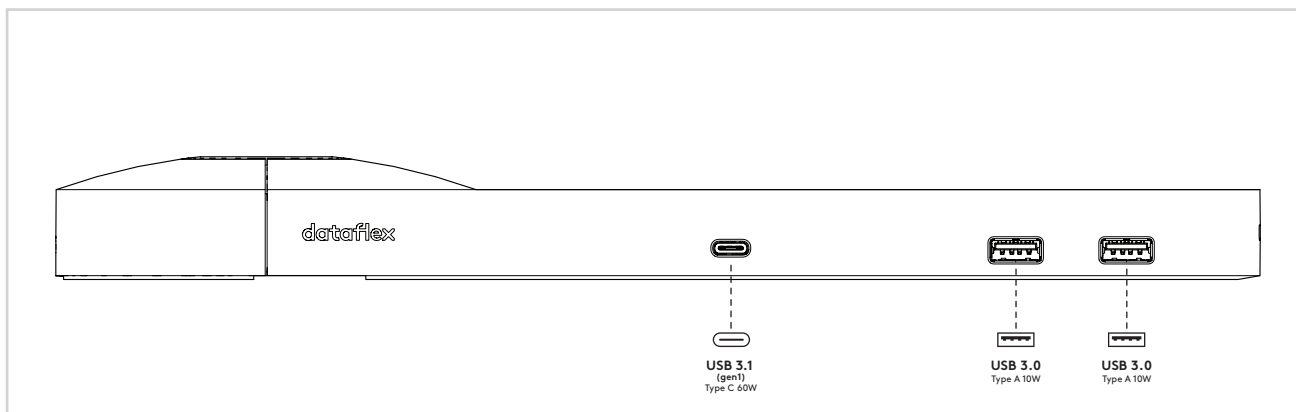
<b>a</b>  1x	<b>b</b>  1x	<b>c</b>  1x	<b>d</b>  1x	<b>e</b>  1x	<b>f</b>  1x	<b>g</b>  1x	<b>h</b>  1x	<b>i</b>  1x
<b>j</b>  1x	<b>k</b>  1x	<b>l</b>  1x	<b>m</b>  1x	<b>n</b>  1x	<b>o</b>  1x	<b>p</b>  EUR/UK 1x	<b>q</b>  1x	<b>r</b>  6 mm 1x
<b>s</b>  5 mm 1x	<b>t</b>  2 mm 1x							

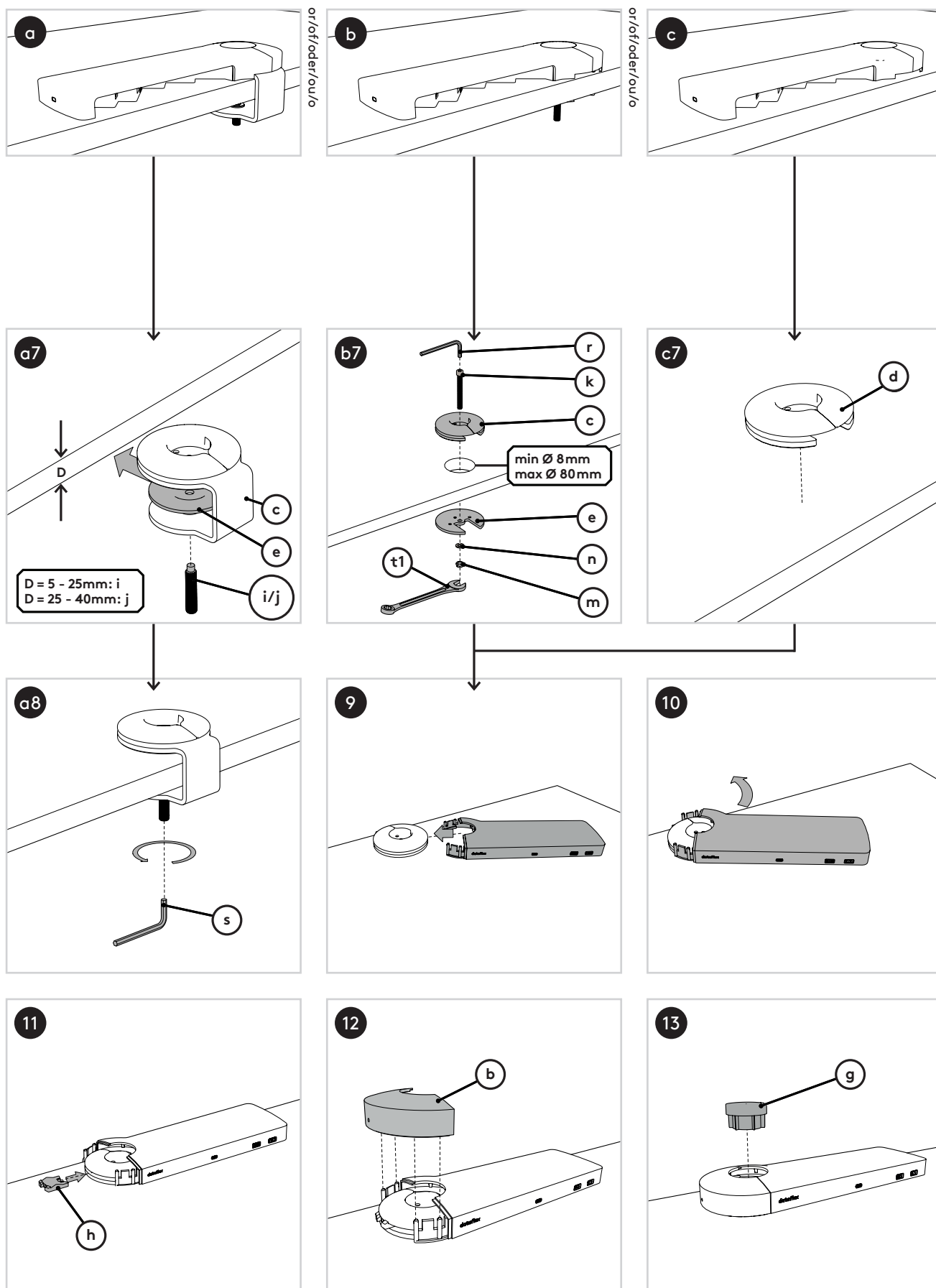
Required tools/Benodigd gereedschap/Benötigtes Werkzeug/Outils requis/Strumenti necessari/Herramientas necesarias

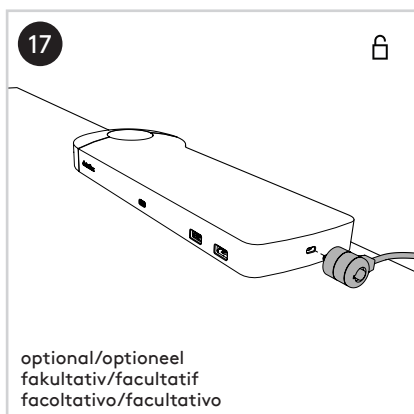
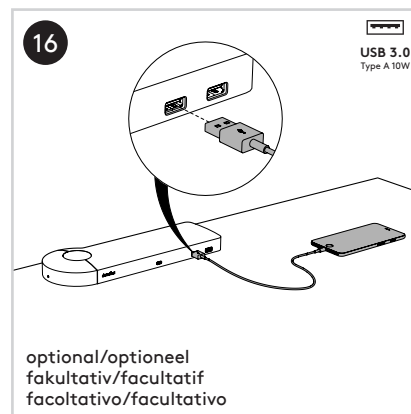
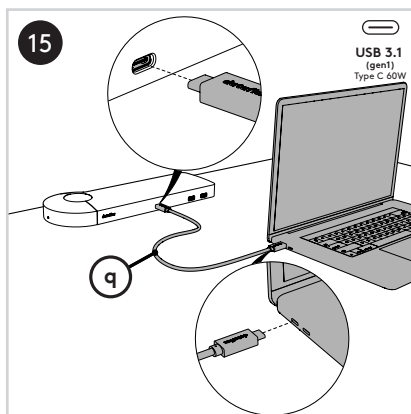
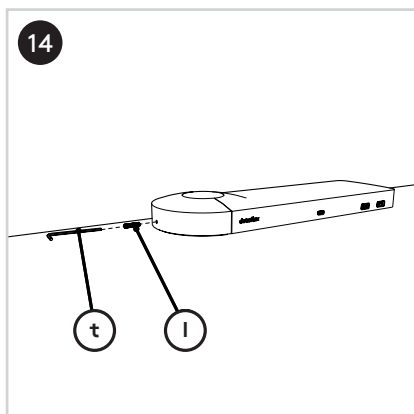


dataflex<sup>x</sup>

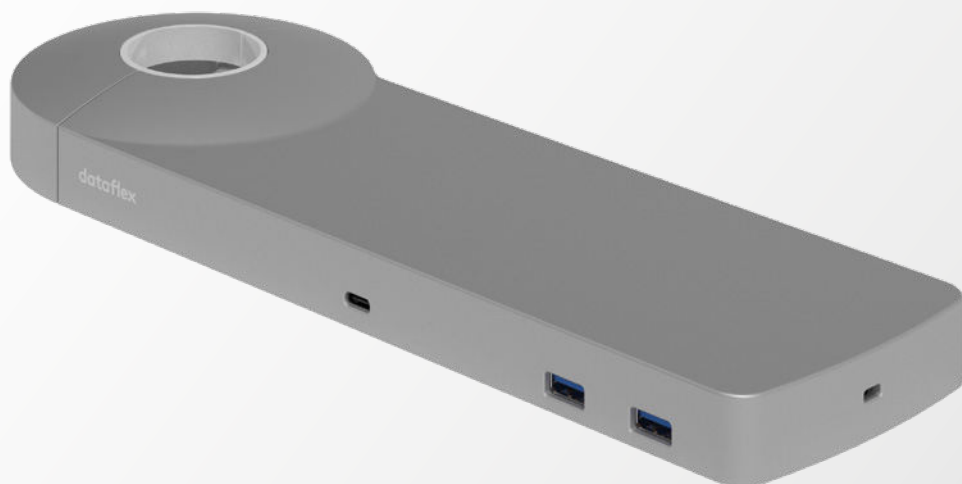
feeling at work







No rights can be derived from this publication/  
Aan deze uitgave kunnen geen rechten worden  
ontleend/Aus dieser Ausgabe können keine  
Rechte abgeleitet werden/Aucun droit ne peut  
découler de cette publication/Dal presente  
documento non deriva alcun diritto/Del  
contenido de esta publicación no podrá  
derivarse ningún derecho



# Benutzerhandbuch

## Viewlite link

v1.0

Benutzerhandbuch

Copyright © 2018 – Dataflex International BV

T +31 180 515444

F +31 180 518540

[info@dataflex-int.com](mailto:info@dataflex-int.com)

[www.dataflex-int.com](http://www.dataflex-int.com)

Inhaltsverzeichnis

1. Allgemeine Informationen	4
1.1 Einführung	4
1.2 Warnhinweise für die allgemeine Nutzung	4
1.2.1 Sicherheitsanweisungen	5
1.2.2 Installations- und Wartungsanweisungen	6
1.3 Laptop-Check	6
1.4 Terminologie	7
2. Beschreibung der Ports	8
2.1 Vorderseite	8
2.2 Rückseite	8
2.3 Seite	8
3. Vor dem Gebrauch	10
4. Link in Gebrauch nehmen	11
4.1 Den gewünschten Modus auswählen	11
4.2 Ein Anzeigegerät anschließen	13
4.3 Netzwerk anschließen	13
4.4 USB 2.0-Peripheriegeräte anschließen	13
4.5 USB 3.1-Peripheriegeräte anschließen	14
4.6 Stromversorgung anschließen	14
4.7 Gerät anschließen	14
4.8 Sicherung anschließen	15
4.9 Anzeigegerät konfigurieren	15
4.9.1 Windows	15
4.9.2 macOS	16
5. Technische Unterstützung und Garantie	17
5.1 Problembehebung	17
5.1.1 Allgemeine Probleme bei Gebrauch und Anschluss	17
5.1.2 Problemen mit video/audio	18
5.2 Spezifikationen	19
5.2.1 Abmessungen und Gewicht	19
5.2.2 Schnittstelle	19
5.2.3 Netzspannung	19
5.2.4 Energieverbrauch	19
5.2.5 Systemanforderungen	19
5.2.6 Umgebung	19
5.2.7 Zertifizierung	19
5.3 Garantieinformation	20
5.4 Kontakt	20

## 1. Allgemeine Informationen

### 1.1 Einführung

Schließen Sie Ihren Laptop oder Ihr Tablet einfach an jeden modernen Arbeitsplatz an. Laden Sie Ihre Geräte auf, verbinden Sie diese mit jedem beliebigen Netzwerk und zwei Monitoren. Links USB-C-Technologie ermöglicht all dies innerhalb weniger Sekunden, mit nur einem einzigen Kabel.

### 1.2 Warnhinweise für die allgemeine Nutzung

- Lesen Sie das separate Link-Installations-Handbuch sorgfältig durch und machen Sie sich vor dem Gebrauch mit dem Produkt vertraut.
- Vermeiden Sie den Gebrauch von Link in extrem warmen und kalten Umgebungen. Ein sicherer Temperaturbereich liegt zwischen 5 °C - 35 °C).
- Vermeiden Sie den Gebrauch von Link in feuchten Umgebungen. Feuchtigkeit und Kondenswasser können sich im Produkt ansammeln und Schäden an den elektrischen Komponenten verursachen.
- Verwenden Sie ausschließlich den mit Link gelieferten Netzadapter. Eine übermäßige oder unzureichende Netzspannung kann zu instabilen Leistungen oder Ausfall des Geräts führen.
- Für optimale Kompatibilität verwenden Sie das mitgelieferte Dataflex-USB-C-Kabel.

### 1.2.1 Sicherheitsanweisungen

WARNUNG! Sämtliche untenstehenden Anweisungen im Bezug auf die Sicherheit müssen vollständig und aufmerksam gelesen werden! Die nicht vollständige Befolgung dieser Sicherheitsanweisungen kann zu ernstem Personen- oder materiellen Schaden führen.

- Sorgen Sie dafür, dass andere Nutzer des Produkts ebenfalls Zugang zu den Hinweisen haben, um einen sicheren Gebrauch des Produkts zu gewährleisten.
- Wenn das Produkt nach früherem Gebrauch erneut installiert wird, haben immer erst die Hinweise von Neuem zu Rate gezogen zu werden.
- Es wird dringend empfohlen, die Installation dieses Produkts von einem erfahrenen Techniker ausführen zu lassen.
- Falls das Produkt für die Montage eines anderen Produkts vorgesehen ist - zum Beispiel eines Monitors, Computers oder Tablets - müssen auch die Montageanweisungen, die zu dem anderen Produkt geliefert werden, exakt eingehalten werden.
- Bei Zweifel über die korrekte Art der Installation oder bei Widersprüchlichkeiten zwischen den Installationsanweisungen in diesem Dokument und Anweisungen, die zu einem anderen Produkt geliefert wurden, darf das Produkt nicht installiert und/oder in Gebrauch genommen werden. Nehmen Sie in diesem Fall Kontakt mit dem Händler auf.
- Halten Sie sowohl das Produkt als auch das Verpackungsmaterial von Kindern fern! Das Produkt ist mit Kleinteilen versehen, die verschluckt werden können und so zum Tod durch Erstickern führen können.
- Es ist von größter Bedeutung, dass sich sämtliche drehbaren / beweglichen Bestandteile des Produkts ungehindert bewegen können.
- Auch wenn das Produkt mit der größtmöglichen Sorgfalt konstruiert und produziert wurde, ist das Risiko, dass Körperteile wie Finger eingeklemmt werden können, niemals vollständig auszuschließen. Installieren und verwenden Sie das Produkt daher immer behutsam und sorgfältig.

### 1.2.2 Installations- und Wartungsanweisungen

- Diese allgemeinen Installations- und Wartungsanweisungen sind eine Ergänzung zu den Anweisungen, die mit dem Produkt geliefert werden - wie zum Beispiel des Installations-Handbuchs - und kein Ersatz dafür.
- Nehmen Sie unter keinerlei Umständen Abänderungen an dem Produkt vor. Falls das Produkt in der gelieferten Form nicht die daran gestellten Anforderungen oder den gewünschten Zweck erfüllen kann, darf es nicht in Gebrauch genommen werden.
- Vor der Anbringung muss die Tauglichkeit (der Zustand) der Oberfläche auf, an oder gegen die das Produkt angebracht werden soll, kontrolliert werden (Dicke, Festigkeit und Stabilität).
- Wählen Sie den Durchmesser und die Tiefe eventueller Befestigungsbohrungen so, dass sämtliche Dübel und Schrauben problemlos und stabil befestigt werden können. Stellen Sie vor dem Bohren der Löcher für die Befestigung sicher, dass hinter der Befestigungsoberfläche keine Strom-, Wasser- oder anderen Leitungen verlaufen.
- Kontrollieren Sie während der Nutzung regelmäßig, ob die Schraubverbindungen des montierten Produkts noch gut am Untergrund befestigt sind. Durch häufiges bewegen können sich diese Verbindungen lockern oder lösen.
- Falls der Zustand des Produkts - zum Beispiel durch Verschleiß - so ist, dass das Produkt nicht länger sicher verwendet werden kann, darf das Produkt nicht mehr verwendet werden und muss sichergestellt werden, dass es nicht mehr verwendet werden kann, auch nicht unbeabsichtigt oder unbewusst durch andere.
- Achten Sie bei beweglichen / verstellbaren Produkten darauf, dass das montierte Produkt sich ungehindert um sein Achsensystem bewegen kann.
- Hinweis zur Reinigung: Verwenden Sie keine aggressiven oder scheuernden Mittel, sondern nur ein feuchtes Tuch.

### 1.3 Laptop-Check

Gehen Sie zur Link-Produktseite auf unserer Website, um den Link-Laptop-Check zu machen. Mithilfe eines einfachen Tests können Sie überprüfen, ob Ihr Gerät 100 % für den Gebrauch mit Link geeignet ist.

[www.dataflex-int.com/de/link/laptopcheck](http://www.dataflex-int.com/de/link/laptopcheck)

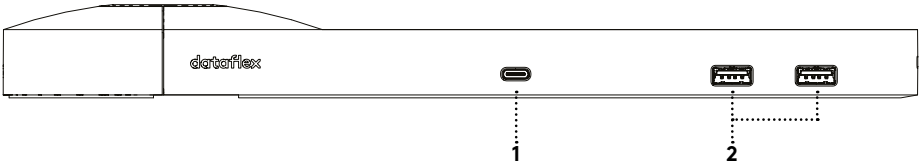
### 1.4 Terminologie

<b>Gerät:</b>	Elektronisches Gerät wie ein Laptop oder Tablet, das über einen USB-C-Anschluss verfügt.
<b>Peripheriegerät:</b>	Elektronisches Gerät wie eine Tastatur, Maus oder ein Speichermedium, das nur in Kombination mit Ihrem Gerät funktioniert.
<b>Anzeigegerät:</b>	Ein Monitor (oder Projektor).
<b>Link:</b>	Viewlite-USB-C-Dockingstation.
<b>Full HD:</b>	Auflösung des Anzeigegeräts: 1920 x 1080
<b>2K:</b>	Auflösung des Anzeigegeräts: 2048 x 1080
<b>4K:</b>	Auflösung des Anzeigegeräts: 4096 x 2160.
<b>HighSpeed:</b>	Datengeschwindigkeit von 480 Mbit/s.
<b>SuperSpeed:</b>	Datengeschwindigkeit von 5 Gbit/s.
<b>Zweifacher 4K-Modus:</b>	Schalterfunktion, die die Auflösung Ihres Anzeigegeräts auf maximal zweifach 4096 x 2160 setzt.
<b>SuperSpeed-Modus:</b>	Schalterfunktion, die die Datengeschwindigkeit von Link auf den SuperSpeed-Modus einstellt.
<b>Port:</b>	Vorrichtung zum Anschließen von Kabeln / Geräten, sodass die Übertragung von Daten, Bildern und Strom möglich ist.

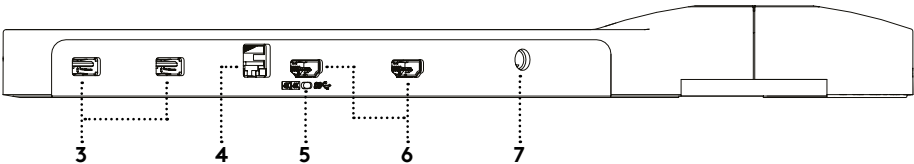
2. Beschreibung der Ports

In der folgenden Übersicht können Sie sich mit allen Link-Ports vertraut machen.

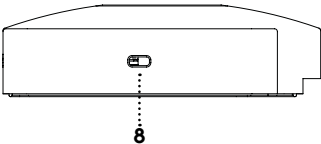
2.1 Vorderseite



2.2 Rückseite



2.3 Seite



Port		Standard	Symbol	Beschreibung	Leistung
1	USB Typ-C	3.1 Gen 1		Verbindet Ihr <b>Gerät</b> mit <b>Link</b> . Über diesen <b>Port</b> wird die Übertragung von Daten, Bildern und Strom ermöglicht.  Achtung: Dataflex empfiehlt den Gebrauch des mitgelieferten Dataflex-USB-C-Kabels zum Verbinden Ihrer <b>Geräte</b> mit <b>Link</b> . Damit ist gewährleistet, dass Sie die Möglichkeiten, die <b>Link</b> Ihnen bietet, optimal nutzen können.	60W (20V x 3A)
2	USB Typ-A	3.1 Gen 1		Verbindet Ihr <b>Peripheriegerät</b> mit <b>Link</b> . Über diesen <b>Port</b> wird die Übertragung von Daten und Strom ermöglicht.  Unterstützt <b>SuperSpeed</b> .	10W (5V x 2.1A)
3	USB Typ-A	2.0		Verbindet Ihr <b>Peripheriegerät</b> mit <b>Link</b> . Über diesen <b>Port</b> wird die Übertragung von Daten und Strom ermöglicht.  Unterstützt <b>HighSpeed</b> .	2,5W (5V x 0.5A)
4	Netzwerkan-schluss	RJ-45		Verbindet <b>Link</b> über ein Ethernet-Kabel mit einem Netzwerk oder Internet.	
5	Zweifacher 4K/ SuperSpeed-Schalter			Ermöglicht das Umschalten zwischen verschiedenen Modi. Dieser Schalter hat Effekt auf die maximale Bildschirmauflösung, Bildaktualisierungsgeschwindigkeit, USB- und Ethernetgeschwindigkeit.  Siehe: <a href="#">4.1 Den gewünschten Modus</a> für mehr Informationen auswählen.  Achtung: Nach dem Umschalten muss das <b>Gerät</b> erneut mit dem USB-C-Kabel angeschlossen werden.	
6	HDMI	1.4		Verbindet maximal zwei <b>Anzeigegeräte</b> mit <b>Link</b> .	
7	Voeding	DC		Schließen Sie <b>Link</b> mithilfe des mitgelieferten Adapters und Kabels an das Stromnetz an.	90W (24V x 3,75A)
8	Beveiliging	Kensing-ton		Platz für Befestigung eines Kensington-Schlusses zur Sicherung von <b>Link</b> gegen Diebstahl.  Achtung: Schloss nicht im Lieferumfang enthalten.	

### 3. Vor dem Gebrauch

Bevor Sie **Link** in Gebrauch nehmen, überprüfen Sie, ob Ihr **Gerät** zum Zeitpunkt der Inbetriebnahme die folgenden Voraussetzungen erfüllt:

**Ihr Gerät – Prozessor:** Für optimale Leistungen verwenden Sie **Link** mit einem **Gerät**, das mit einem Intel Kaby Lake-Prozessor der 7. Generation oder neuer ausgestattet ist. Nutzen Sie die technischen Daten Ihres **Geräts** zur Information.

**Ihr Gerät – USB-C-Port:** Überprüfen Sie, ob Ihr **Gerät** mit einem USB Typ-C-**Port** ausgestattet ist. Ohne diesen **Port** können Sie die Funktionen von **Link** nicht nutzen.

**Ihr Gerät – BIOS:** Sorgen Sie dafür, dass das BIOS Ihres **Geräts** mit den letzten Updates aktualisiert wurde. Nutzen Sie die technischen Daten Ihres **Geräts** zur Information.



**Ihr Gerät – Betriebssystem:** Sorgen Sie dafür, dass Ihr Betriebssystem mit den letzten Updates aktualisiert wurde. Nutzen Sie die technischen Daten Ihres **Geräts** zur Information.



### 4. Link in Gebrauch nehmen

**Link** funktioniert sehr intuitiv. Um sicher zu gehen, dass Sie die Möglichkeiten von **Link** optimal nutzen, empfehlen wir Ihnen, dieses Kapitel beim ersten Gebrauch vollständig durchzulesen.

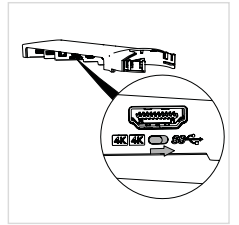
#### 4.1 Den gewünschten Modus auswählen


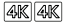

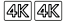
Mit dem zweifachen **4K/SuperSpeed**-Schalter (siehe Tabelle 2.2) bietet **Link** die Möglichkeit, zwei verschiedene Modi zu benutzen. Dadurch können Sie selbst bestimmen, ob Sie lieber die höchsten USB- und Ethernet-Geschwindigkeiten oder die höchsten Bildschirmauflösungen nutzen möchten.

**Zweifacher 4K-Modus:** Wenn der Schalter auf zweifach **4K**   eingestellt ist, unterstützt **Link** zwei **Anzeigegeräte** mit **4K**-Bildschirmauflösung, mit einer max. USB-Geschwindigkeit von 480 Mbit/s.

**Superspeed-Modus:** Wenn der Schalter auf **SuperSpeed**   eingestellt ist, unterstützt **Link** max. ein **Anzeigegerät** mit **4K**-Bildschirmauflösung oder zwei **Anzeigegeräte** mit **2K**-Bildschirmauflösung, mit einer max. USB-Geschwindigkeit von 5 Gbit/s.

Für eine Übersicht der möglichen Auflösungen und entsprechenden Geschwindigkeiten, siehe die nachfolgende Tabelle.



Anzahl externer Anzeigegeräte	Modus	Max. Auflösung	Max. Bildaktualisierung	Max. USB-Geschwindigkeit	Max. Ethernet-Geschwindigkeit
1	SuperSpeed 	1920 x 1200	60 Hz	5 Gbit/s	1 Gbit/s
		2048 x 1536	60 Hz		
		4096 x 2160	30 Hz		
1	Zweifach 4K 	1920 x 1200	60 Hz	480 Mbit/s	100 Mbit/s
		2048 x 1536	60 Hz		
		4096 x 2160	60 Hz		
2	SuperSpeed 	1920 x 1200	60 Hz	5 Gbit/s	1 Gbit/s
		2048 x 1536	30 Hz		
2	Zweifach 4K 	1920 x 1200	60 Hz	480 Mbit/s	100 Mbit/s
		2048 x 1536	60 Hz		
		4096 x 2160	30 Hz		

Um die Bildschirmauflösung Ihres **Anzeigegeräts** zu überprüfen und über das Betriebssystem Ihres **Geräts** anzupassen, siehe: [4.9 Anzeigegerät konfigurieren](#).

Achtung: Überprüfen Sie die technischen Daten Ihrer **Anzeigegeräte** und Ihres **Geräts**. Die maximale Bildschirmauflösung und USB-/Ethernetgeschwindigkeiten dürfen diese technischen Werte niemals überschreiten.

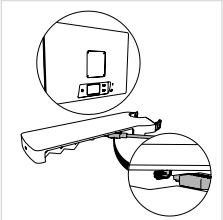
Achtung: Sind Sie im Besitz von zwei **4K-Anzeigegeräten**, stellen Sie **Link** auf den **Zweifach-4K-Modus** ein und niemals auf den **SuperSpeed-Modus**. Im **SuperSpeed-Modus** sorgen Begrenzungen im Betriebssystem Ihres **Geräts** dafür, dass dies nicht funktioniert. Dies kann behoben werden, indem Sie das **Gerät** entfernen, auf den **zweifachen 4K-Modus** umschalten und das **Gerät** wieder mit **Link** verbinden.

**4.2 Ein Anzeigegerät anschließen**

Sie können ein oder zwei **Anzeigegeräte** über die zwei **HDMI-Ports** (siehe Tabelle 2.2) an der Rückseite von **Link** mit **Link** verbinden.

Achtung: Wenn Ihr **Anzeigegerät** nicht mit einem **HDMI-Anschluss** versehen ist, können Sie Ihren **VGA-**, **DVI-** oder **Displayport-Anschluss** nach **HDMI** konvertieren.

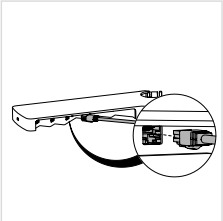
Konsultieren Sie das Kapitel [4.1 Den gewünschten Modus](#) für die Bildschirmauflösungen auswählen.



**4.3 Netzwerk anschließen**

Sie können **Link** über den **RJ-45 Gigabit-Ethernetport** (siehe Tabelle 2.2) an der Rückseite von **Link** mit einem Netzwerk oder Internet verbinden.

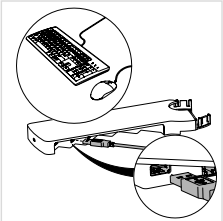
Achtung: Nutzen Sie ein **CAT5-** oder neueres **Ethernet-Kabel** mit **RJ45-Anschluss**, um die Möglichkeiten von **Link** optimal nutzen zu können.



**4.4 USB 2.0-Peripheriegeräte anschließen**

Über die zwei **USB 2.0-Ports** an der Rückseite von **Link** können Sie **Peripheriegeräte** mit **Link** verbinden (Siehe Tabelle 2.2). Die **USB 2.0-Ports** unterstützen **HighSpeed**-Geschwindigkeiten und eine Leistung von 2,5 Watt.

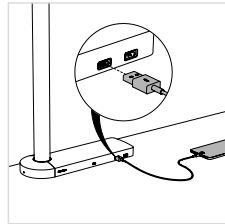
Achtung: Achten Sie darauf, dass die **Peripheriegeräte** mit der Leistungsspezifikation von **Link** kompatibel sind.



#### 4.5 USB 3.1-Peripheriegeräte anschließen

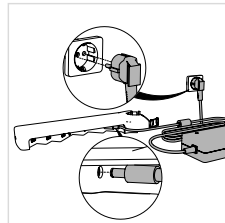
Über die zwei USB 3.1-Ports an der Vorderseite von **Link** können Sie **Peripheriegeräte** mit **Link** verbinden (Siehe Tabelle 2.1). Die USB 3.1-Ports unterstützen **SuperSpeed**-Geschwindigkeiten und eine Leistung von 10 Watt.

Achtung: Achten Sie darauf, dass die **Peripheriegeräte** mit der Leistungsspezifikation von **Link** kompatibel sind.



#### 4.6 Stromversorgung anschließen

Verwenden Sie den mitgelieferten Adapter und das Kabel, um **Link** an das Stromnetz anzuschließen (siehe Tabelle 2.2). **Link** schaltet sich automatisch (auf Stand-by) ein, wenn es an das Stromnetz angeschlossen wird. Sie können **Link** abschalten, indem Sie das **Gerät** wieder vom Stromnetz entfernen.

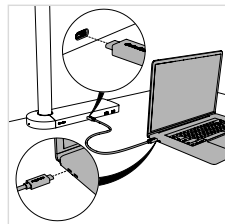


#### 4.7 Gerät anschließen

Sie können Ihr **Gerät** über den USB-C-Port an der Vorderseite mit **Link** verbinden (siehe Tabelle 2.1). Ihr **Gerät** kann jetzt alle Möglichkeiten von **Link** nutzen.

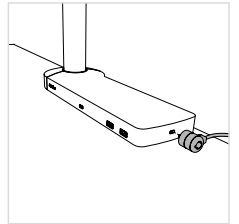
Anschließen und entfernen: Das **Gerät** kann an **Link** angeschlossen oder von **Link** entfernt werden, unabhängig davon, ob **Link** und das **Gerät** ein- oder abgeschaltet ist/sind.

Achtung: Nicht alle USB-C-Kabel unterstützen den „USB 3.1 gen1“-Standard. Es ist möglich, dass diese Kabel die Übertragung von Daten, Bildern und Strom nicht unterstützen. Dataflex empfiehlt darum den Gebrauch des mitgelieferten Dataflex USB-C-Kabels, um Ihr **Gerät** mit **Link** zu verbinden. Damit gewährleisten Sie, dass Sie die Möglichkeiten, die **Link** Ihnen in Kombination mit Ihrem **Gerät** bietet, optimal nutzen können.



#### 4.8 Sicherung anschließen

Es ist möglich, **Link** mithilfe eines Kensington-Schlösses (nicht mitgeliefert) an Ihrem Schreibtisch zu befestigen (siehe Tabelle 2.3). Konsultieren Sie die Anleitung des Schlösses für mehr Informationen.



#### 4.9 Anzeigegerät konfigurieren

Es ist möglich, das von Ihnen angeschlossene **Anzeigegerät** im Betriebssystem Ihres **Geräts** zu konfigurieren. In dieser Bedienungsanleitung finden Sie allgemeine Informationen für die 2 gängigsten Betriebssysteme.

##### 4.9.1 Windows

Verwenden Sie Windows zur Konfiguration der Anzeige eines oder zweier Anzeigegeräte, die an **Link** angeschlossen sind.

Klicken Sie mit der rechten Maustaste auf den Desktop und selektieren Sie Bildschirmauflösung.

Selektieren Sie in diesem Fenster die gewünschten Auflösungen.

Sie haben 3 Optionen, um die Bildschirme zu konfigurieren:

- 1) Ein externes **Anzeigegerät** als Hauptbildschirm einstellen.
- 2) Externe **Anzeigegeräte** als Erweiterung des Hauptbildschirms einstellen (Bildschirme erweitern).
- 3) Externes **Anzeigegerät** als Duplikat des Hauptbildschirms einstellen (Bildschirme duplizieren).

Tipp: Sie können die Bildschirmeinstellungen auch öffnen, indem Sie auf die Tasten Windows+P drücken.

4.9.2 macOS

Verwenden Sie macOS zur Konfiguration der Anzeige eines an Link angeschlossenen Anzeigegeräts.

Wählen Sie im Apple-Menü die Option Systemeinstellungen und selektieren Sie anschließend Monitore. Selektieren Sie in diesem Fenster die gewünschte Auflösung des Anzeigegeräts. Klicken Sie auf Anordnen und achten Sie darauf, dass das Ankreuzfeld „Synchrone Anzeige einschalten“ nicht selektiert ist, wenn Sie den Bildschirm nicht duplizieren möchten.

Auf dem externen Anzeigegerät erscheint ein Fenster mit den entsprechenden separaten Einstellungen.

5. Technische Unterstützung und Garantie

5.1 Problembehebung

5.1.1 Allgemeine Probleme bei Gebrauch und Anschluss

Problem	Mögliche Ursache	Lösung
Die Ports von Link funktionieren nicht.	Link ist nicht an das Stromnetz angeschlossen.	Schließen Sie den mitgelieferten Adapter und das Kabel an Link und an eine Steckdose an.
	Link ist nicht korrekt mit dem Gerät verbunden.	Entfernen Sie das USB-C-Kabel vom Gerät und schließen Sie es erneut an.
Ein Link-USB-Port ist ausgeschaltet.	Das USB-Gerät, das an den Port angeschlossen ist, ist möglicherweise nicht mit den Leistungsspezifikationen von Link kompatibel.	Gehen Sie wie folgt vor, um den Port wieder einzuschalten:  Entfernen Sie den Adapter und das Kabel von Link und schließen Sie diese erneut an.  – oder –  Entfernen Sie das USB-Gerät von Link und schließen Sie es erneut an.  Verwenden Sie ein Gerät, das mit Link kompatibel ist, oder wählen Sie einen anderen Port, der mit den Leistungsspezifikationen Ihres Geräts kompatibel ist (siehe Tabelle 2.1 und 2.2).
Der USB-C-Eingang hat eine langsame Verbindung.	Der zweifache 4K/Super-Speed-Schalter steht nicht im richtigen Stand.	Überprüfen Sie, ob der Schalter an der Rückseite von Link (siehe Tabelle 2.2) auf zweifach 4K oder SuperSpeed eingestellt ist. Ändern Sie diesen Schalter auf SuperSpeed für die 5Gbit/s-Geschwindigkeit.  (Siehe 4.1 Den gewünschten Modus auswählen).

## 5.1.2 Problemen met video/audio

Problem	Mögliche Ursache	Lösung
Schriften und andere Zeichen werden auf den externen Anzeigegeräten groß angezeigt.	Die Bildschirmauflösung ist nicht richtig konfiguriert.	Stellen Sie eine Bildschirmauflösung ein, die identisch oder niedriger als der maximale Grenzwert ist (siehe <a href="#">4.9 Anzeigegerät konfigurieren</a> ).
Die Buchstaben auf dem externen <b>Anzeigegerät</b> sind zu klein.	Die Einstellungen der Bildschirmauflösung des Betriebssystems stehen standardmäßig auf 100 %.	Passen Sie die Textgröße auf Ihrem <b>Gerät</b> an. Windows: Gehen Sie zu Konfigurationsbildschirm>Monitor, um die Textgröße anzupassen. macOS: Gehen Sie zu Systemeinstellungen > Monitore, um die Textgröße anzupassen.
Das angeschlossene <b>Anzeigegerät</b> hat einen schwarzen Bildschirm.	Die Treiber oder BIOS sind veraltet.	Achten Sie darauf, dass Ihre Treiber und BIOS auf dem neusten Stand der Herstellersoftware Ihres <b>Geräts</b> sind. (Siehe <a href="#">3. Vor dem Gebrauch</a> )
	Das USB-C-Kabel unterstützt kein Bild.	Verwenden Sie das mitgelieferte Dataflex-USB-C-Kabel (58.083).
	Die Bildsoftware erkennt das externe <b>Anzeigegerät</b> nicht.	Achten Sie darauf, dass Ihre Bildsoftware auf dem neusten Stand der Herstellersoftware Ihres <b>Geräts</b> ist. (Siehe <a href="#">3. Vor dem Gebrauch</a> )
Die externen <b>Anzeigegeräte</b> geben nicht die gewünschte Auflösung wieder.	Sie haben keinen Kaby Lake-Prozessor (der 7. Generation oder höher).	Siehe Kapitel <a href="#">1.3 Laptopcheck</a> .
	Der zweifache <b>4K/SuperSpeed</b> -Schalter steht nicht im richtigen Stand.	Überprüfen Sie, ob der Schalter an der Rückseite von <b>Link</b> (siehe Tabelle 2.2) auf zweifach <b>4K</b> oder <b>SuperSpeed</b> eingestellt ist. (Siehe <a href="#">4.1 Den gewünschten Modus auswählen</a> ).
Die externen <b>Anzeigegeräte</b> geben nicht die gewünschte Auflösung wieder.	Die Bildschirmauflösung ist nicht richtig konfiguriert.	Stellen Sie eine Bildschirmauflösung ein, die identisch oder niedriger als der maximale Grenzwert ist (siehe <a href="#">4.9 Anzeigegerät konfigurieren</a> ).
	Der Ton wird nicht über ein <b>Anzeigegerät</b> abgespielt.	Ihr HDMI-Kabel entspricht nicht dem benötigten Standard. Verwenden Sie zertifizierte HDMI 1.4-Kabel.

## 5.2 Spezifikationen

## 5.2.1 Abmessungen und Gewicht

Breite: 315 mm (12,4 Zoll)  
 Tiefe: 110 mm (4,3 Zoll)  
 Höhe: 32 mm (1,3 Zoll)  
 Gewicht: 0,5 kg ( 1,1 lb)

## 5.2.2 Schnittstelle

1 x USB 3.1 Gen 1 Typ-C  
 2 x USB 3.1 Gen 1 Typ-A  
 2 x USB 2.0 Typ-A  
 2 x HDMI  
 1 x Gigabit Ethernet

## 5.2.3 Netzspannung

AC-Eingang: 100 V - 240 V  
 DC-Ausgang: 24 V / 3,75 A, 90 W

## 5.2.4 Energieverbrauch

Stand-by: 2 W  
 An: max. 90 W

## 5.2.5 Systemanforderungen

Windows 10 und neuer  
 Apple macOS Version 10.12 (Sierra) und neuer

## 5.2.6 Umgebung

Gebrauchstemperatur und Luftfeuchtigkeit:

- 0°C ... +40°C
- 20 ... 80 % Relative Luftfeuchtigkeit, ohne Kondensation (Standard)

Lagertemperatur und Luftfeuchtigkeit:

- 10... 90 % Relative Luftfeuchtigkeit, ohne Kondensation
  - 15°C ... +50°C
- Maximale Höhe:
- Im Gebrauch: 2.000 m
  - Während der Lagerung: 12.000 m (Flugzeug)

## 5.2.7 Zertifizierung

CE

- 2014/35/EU: CE-Kennzeichnung Niederspannungsmaterial
- 2014/30/EU: CE-Kennzeichnung elektromagnetische Kompatibilität

USB-Konformitätstest:

- USB Typ-C
- USB PD (Stromversorgung)
- USB SuperSpeed HUB
- DisplayPort Alt Mode für USB Typ-C Konformitätstest.

HDMI 1.4 und Ethernet

- HDMI Source PHY Electrical
- Gigabit Ethernet PHY Electrical (1000BaseT)

## 5.3 Garantieinformation

Dieses Dokument beinhaltet wichtige Information über das Produkt und muss vollständig zur Kenntnis genommen werden, bevor das Produkt weiter ausgepackt, installiert oder in Gebrauch genommen wird. Die nicht vollständige Befolgung der Anweisungen in diesem Dokument kann zu ernstem Personen- oder materiellen Schaden führen.

### Garantiebedingungen

Die Garantie beinhaltet ausschließlich, dass DFX jedes Produkt, das innerhalb eines Zeitraums von 2 Jahren nach dem Ankauf nicht mehr seiner Funktion erfüllt, nach seinem Ermessen kostenlos durch ein gleichwertiges Produkt ersetzt oder instandsetzt („die Garantie“).

Die Garantie verfällt, falls (i) der Defekt sich als Folge grober Fahrlässigkeit erweist oder einer Gebrauchsweise, für die das Produkt nicht bestimmt war, (ii) auf Anfrage von DFX kein Nachweis des Ankaufs vorgelegt werden kann oder sich (iii) herausstellt, dass die Garantie und Sicherheits-, Installations- und Anwendungshinweise nicht befolgt wurden.

Die Garantie beschränkt sich ausschließlich auf das Vorstehende. Die Garantie darf ausdrücklich nicht als die Anerkennung irgendeiner Haftung von DFX interpretiert werden, die gemäß der geltenden Gesetzgebung nicht besteht.

## 5.4 Kontakt

Kontaktdaten

[support@dataflex-int.com](mailto:support@dataflex-int.com)

[www.dataflex-int.com/de/link/FAQ](http://www.dataflex-int.com/de/link/FAQ)